

# نشرة إحصائيات الثروة السمكية لإمارة أبوظبي



هيئة البيئة - أبوظبي  
Environment Agency - ABU DHABI  
أبحاث - تنمية - حماية  
RESEARCH • DEVELOPMENT • PROTECTION



هيئة البيئة - أبوظبي  
Environment Agency - ABU DHABI  
أبحاث - تنمية - حماية  
RESEARCH • DEVELOPMENT • PROTECTION

ص.ب: ٤٥٥٥٣، أبوظبي، الإمارات العربية المتحدة، هاتف: +٩٧١ ٢ ٦٨١٧١٧١ فاكس: +٩٧١ ٢ ٦٨١٠٠٠٨  
P.O. Box: 45553, Abu Dhabi, United Arab Emirates, Telephone: +971 2 6817171 Facsimile: +971 2 6810008  
Website: [www.ead.ae](http://www.ead.ae) E-mail: [ead@ead.ae](mailto:ead@ead.ae)

## ١ خلاصة

قامت وحدة حصائيات الثروة السمكية بجمع وتحليل المعلومات حول التصائد بما في بيانات المحصول ومجهود الصيد. ونقدم النشرة الإحصائية نظراً لأهمية الإنزال. مجهود الصيد. القيمة تركيبة النوع. ومعدل الأنواع التجارية الرئيسية خلال الفترة.

وخلال الفترة كان هنالك ازدياد في رحلات الصيد باللشبات في إلى في والطير من في إلى في كما زاد مجموع الصيد الكلي المنزل باللشبات والطرادات معاً من طن في إلى طن في



وللتقليل من مجهود الصيد للمصائد القاعية، تم تحديد عدد القراقير بـ ١٢٥ قرقور للنش الواحد في أواخر عام ٢٠٠٣. علاوة على ذلك، تم تطبيق قرار يقضي بمنع الطرادات من استخدام القراقير. وكنتيجة مباشرة لهذه الإجراءات، انخفض العدد الكلي لرحلات الصيد باللنشات (من ٨,١٠٦ في ٢٠٠٣ إلى ٦,٤٤٤ في ٢٠٠٤). ولم يطرأ أي تغيير يُذكر على عدد رحلات الصيد للطرادات (١٦,٤٠٥ في ٢٠٠٣ و ١٦,٦٤٥ في ٢٠٠٤).

كما انخفضت معدلات الصيد السنوية لبعض مجموعات الأنواع التجارية الرئيسية في عام ٢٠٠٤ بالمقارنة مع تلك لعام ٢٠٠٣. وانخفض مجموع الصيد الكلي المنزل من اللنشات والطرادات من ٩,٠٢٤ في ٢٠٠٣ إلى ٦,٦٥٨ في ٢٠٠٤.

## ٢. المقدمة

تشمل المهام الرئيسية لهيئة البيئة - أبوظبي، إدارة، وحماية، وإعادة تأهيل، وتطوير المصائد والموارد البحرية في إمارة أبوظبي بما يتماشى مع مبادئ التنمية المستدامة وعلى حسب البرامج والمخصصات التي تم الموافقة عليها. وعليه فإنه من المهام الرئيسية جمع المعلومات حول وضع مخزون الأسماك من خلال برنامج إحصائيات مفصلة للثروة السمكية.

ولتحقيق ذلك، تم وضع برنامج لجمع البيانات الإحصائية للمصائد وبدأ العمل عليه منذ عام ٢٠٠١ ويهدف إلى ما يلي:

- ♦ تطوير وتطبيق نظام لاستلام ومعالجة وتخزين واسترجاع وتحليل وجدولة وتفسير البيانات بأسلوب يتوافق مع قاعدة البيانات البيئية التي طورها الهيئة.
- ♦ حفظ وتحديث سجلات إحصائيات الثروة السمكية.
- ♦ إعداد التقارير الإحصائية الدورية والسنوية طبقاً للبيانات والنتائج.

وعليه، تشمل بيانات برنامج الإحصائيات السمكية نطاق واسع من البيانات التي تتضمن الإنزال السمكي، مجهود الصيد، تركيبة الأنواع وقيمة الإنزال. ويتم جمع المعلومات عن الثروة السمكية من خلال المسوحات بالإضافة إلى البيانات المأخوذة من المؤسسات الحكومية الأخرى (مثل وزارة الزراعة الثروة السمكية ومجموعة حرس السواحل) ومؤسسات أخرى (مثل جمعية أبوظبي التعاونية لصيادي الأسماك).

تقدم هذه النشرة إحصائيات عن الثروة السمكية لإمارة أبوظبي في الفترة من ٢٠٠١ إلى ٢٠٠٤م. وتهدف هذه النشرة إلى توفير معلومات أساسية عن الثروة السمكية في إمارة أبوظبي. وتساعد هذه المعلومات المعنيين والمهتمين بهذا المجال من صيادين، وجمعيات تعاونية لصيادي الأسماك، والباحثين، وهيئات تنفيذية والمخططين وصناع القرار. وسيتم إصدار النشرة سنوياً وبشكل دوري.



### ٣. وصف المصايد

المصايد في إمارة أبوظبي عبارة عن أسطول يعمل على نطاق ضيق ويستخدم معدات الصيد التقليدية. ويوجد نوعين من قوارب الصيد: الطراد واللنش.



الطراد : قارب مفتوح مصنوع من الفيبيرجلاس يصل طوله إلى ٦-٨ متر مزود بمحرك خارجي أو محركين. عادة ما تمتد رحلات الصيد للطراد من ٢-٤ ساعات وقد تستمر ليوم واحد كحد أقصى. ويتفاوت عدد الطاقم العامل على الطراد من ١-٤ أشخاص.



اللنش : قارب خشبي تقليدي يصل طوله إلى حوالي ١٥ متر. مجهز بمحرك داخلي يعمل بالديزل. يتم تخزين السمك على الثلج الذي يوضع في صناديق مبردة ومعزولة. وتستمر رحلات الصيد على اللنش بين ٣-٦ أيام. ويتفاوت عدد الطاقم العامل على اللنش من ٤-٨ أشخاص.

وخلال عام ٢٠٠٤ تم تحديد العدد الأقصى لقوارب الصيد التي يرخص لها بالعمل في مياه إمارة أبوظبي بـ ١١٠٠ قارب (فقط قوارب الصيد العاملة حالياً يمكنها التقدم بطلب لتجديد الرخصة). وفي شهر سبتمبر ٢٠٠٤ تم ترخيص عدد ٧٣٥ طراداً و٣٤٥ لنشاً. وبالرغم من وجود وسائل وطرق مختلفة لصيد الأسماك، إلا أن القراقرير تعتبر الوسيلة الرئيسية لصيد الأنواع القاعية. وتصنع القراقرير من سلك معدني على شكل قبة. ولقد تم مؤخراً حصر استخدام القراقرير على اللنشات فقط دون الطرادات. بحد أقصى ١٢٥ قرقور للنش الواحد. والحدق (الخيط والصنارة) هو أحد وسائل الصيد الأخرى التي عادة ما تستعمل مع القراقرير.



هناك أنواع عديدة من الأسماك التجارية التي يتم إنزالها. تضم هذه الأنواع ما يفوق ١٠٠ نوع تنتمي إلى أكثر من ٣٥ عائلة يتم اصطيادها بمختلف معدات الصيد في الإمارة. ومن العائلات الأكثر أهمية الهامور (*Serranidae*). الشعري (*Lethrinidae*). النيسر (*Lutjanidae*). الفرش (*Haemulidae*). الفسكرة (*Sparidae*). الجش (*Jesh*) والكنعد (*Scombridae*).



ومن الوسائل الأخرى لصيد الأسماك القاعية: السكار (وهي تحويط منطقة على الساحل وإغلاقها وقت المد). الحظرة (فخاخ ساحلية تنصب على الساحل) والدفارة (شباك التحويط المخصصة للصيد في المناطق الضحلة والتي تستخدم بشكل رئيسي من قبل الصيادين على الطرادات). الياروف (شبكة تستخدم على الشاطئ) والسالية (شبكة تستخدم بشكل رئيسي من قبل الصيادين عندما لا يستخدم القوارب). الحلاق (شباك التحويط) هي من أهم المعدات التي تستخدم من قبل الصيادين على الطرادات وتستهدف الأنواع السطحية.



## ٤. المحصول

### مجهود الصيد وتركيبه الأنواع وقيمة الأسماك المنزلة

ازداد مجموع محصول الصيد الكلي الذي تم إنزاله في إمارة أبوظبي من ٥,٨١٣ طن في ٢٠٠١ إلى ٩,٠٢٤ طن في ٢٠٠٣. وانخفض إلى ٦,٦٥٨ طن في ٢٠٠٤ (الشكل ١).

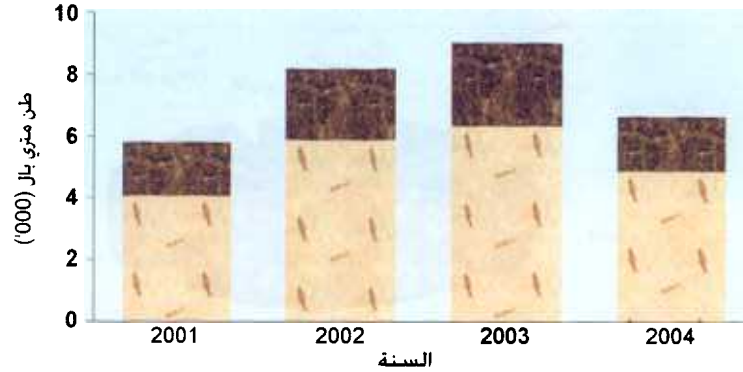
وتزامنت هذه الزيادة في محصول الصيد خلال الفترة بين ٢٠٠١ - ٢٠٠٣ مع زيادة عدد رحلات الصيد للنشآت والطرادات معا (الشكل ٢).

انخفض مجموع الصيد الكلي في ٢٠٠٤ بحدود ٢٦ ٪ بالمقارنة مع ٢٠٠٣. ويعود ذلك بشكل رئيسي لإنخفاض عدد رحلات اللنشآت (الشكل ٣). تمثل الأنواع القاعية ٧١ ٪ من مجموع الصيد الكلي.

لقد تم تسجيل زيادة ملحوظة في كمية الأسماك المنزلة من الطرادات في الفترة بين ٢٠٠١ و ٢٠٠٣ (١١,٣٤٠ في ٢٠٠١ إلى ١٦,٤٠٥ في ٢٠٠٣) واللنشآت (٦,٢٥٩ في ٢٠٠١ إلى ٨,١٠٦ في ٢٠٠٣).

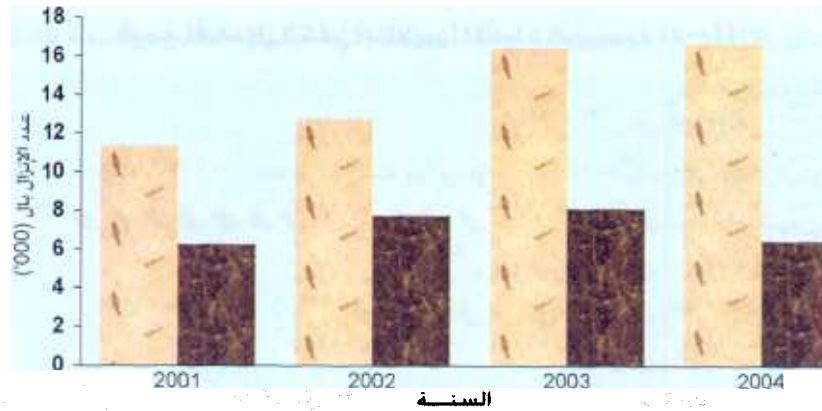
تناقص عدد مرات الإنزال من اللنشآت بحدود ٢٠ ٪ في عام ٢٠٠٤ بالمقارنة مع عام ٢٠٠٣ في حين ظل معدل الصيد بالطرادات مستقرا.

الشكل ١  
محصول الصيد في إمارة أبوظبي



الأنواع السطحية	1.761	2.312	2.721	1.791
الأنواع القاعية	4.052	5.872	6.321	4.867

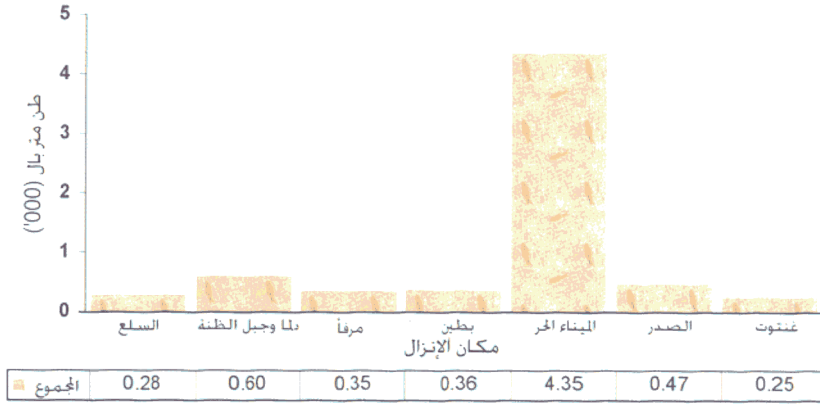
الشكل ٢  
الجهد الكلي للصيد في إمارة أبوظبي



طرادات	11.34	12.74	16.405	16.645
لنشآت	6.259	7.752	8.106	6.444

الشكل ٥

مجموع الصيد بمواقع الإنزال (٢٠٠٤)

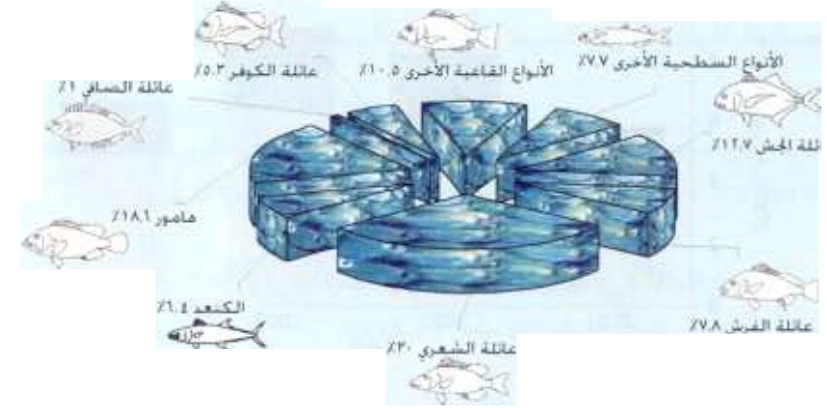


بلغت قيمة مبيعات الصيد بالجملة خلال عام ٢٠٠٤ ما يقارب ٤٨,٩ مليون درهم (الشكل ٤). ولقد كان الهامور الأكثر قيمة بين الأنواع التي تم صيدها. بمعدل ٣٥ ٪ من قيمة القارب السابق للمجموع الكلي للإنزال خلال ٢٠٠٤. وبالرغم من أن الكنعد شكل أقل من ٧ ٪ من وزن مجموع ما تم صيده. إلا أنه حقق ١٢ ٪ تقريبا القيمة المالية للمجموع الكلي.

تم إنزال ما يقدر بنحو ٦,٦٥٨ طن في إمارة أبو ظبي خلال عام ٢٠٠٤ ٦٥ ٪ منها تم إنزالها في الميناء الحر (الشكل ٥).

الشكل ٣

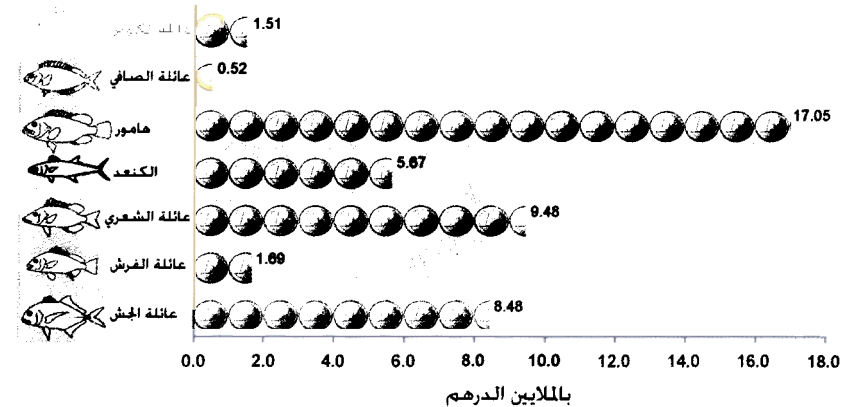
الأنواع التي تتكونها مجموع الصيد (٢٠٠٤)



أهم الأنواع المصطادة لعام ٢٠٠٤ هما الشعري ٣٠ ٪ والهامور ١٨.٦ ٪

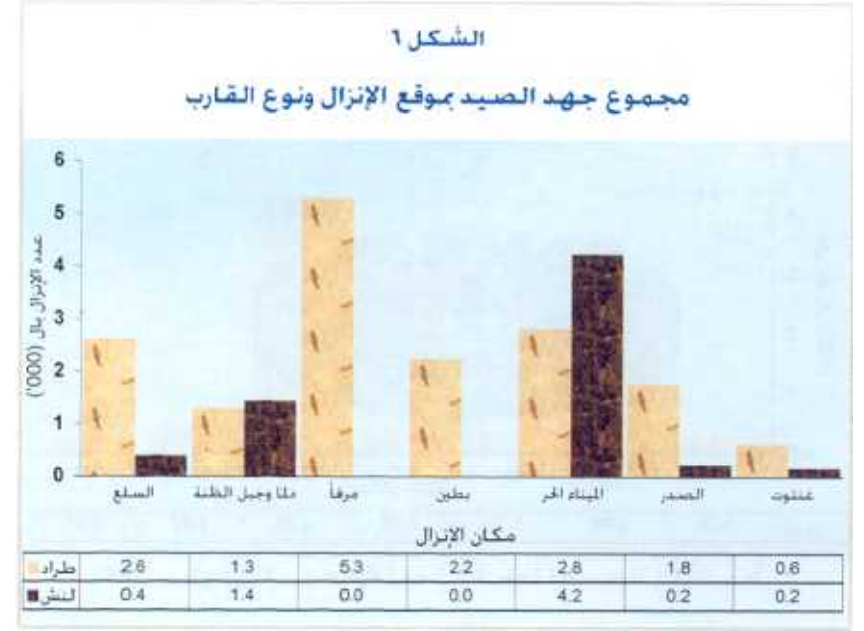
الشكل ٤

قيمة المحصول الكلي (بالملايين) للأنواع الرئيسية (٢٠٠٤)



## ٥. المحصول

### مجهود الصيد وتركيبه الأنواع حسب نوع القارب

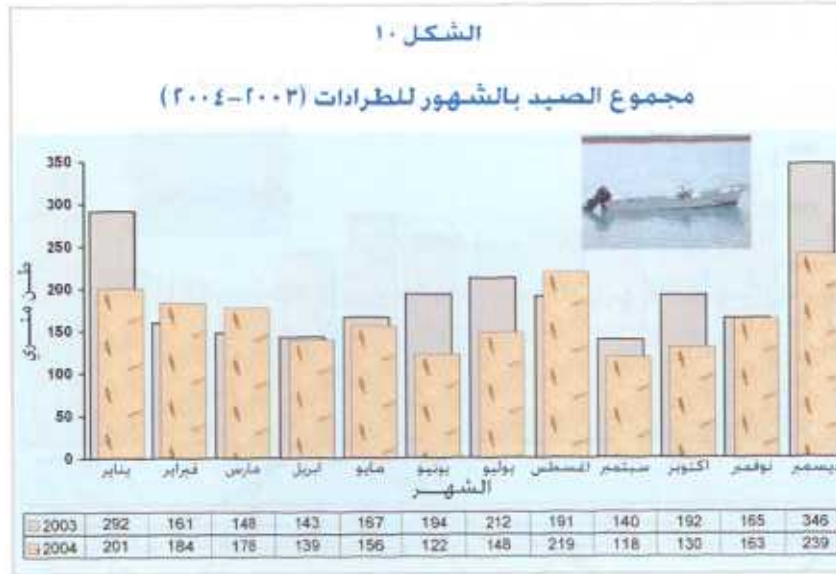


وقد شكل الميناء الحر حوالي ١٦٪ من مجهود الصيد الكلي للنشآت.

وفي عام ٢٠٠٤ كان أكبر عدد لرحلات الصيد للطرادات من ميناء المرفأ (٥,٢٨٣)، والتي تمثل ٣٢٪ من مجموع الإنزال من الطرادات (الشكل ٦).

انخفض معدل إنزال اللشآت بنسبة ٣٠٪ في ٢٠٠٤ مقارنة بنفس الفترة للعام ٢٠٠٣. وتراوح كمية الأسماك التي تم إنزالها من ٢٥٠ طن في شهر يناير إلى ٥٢٥ طن في شهر أغسطس بمعدل شهري يصل إلى ٣٨٩ طن متري خلال عام ٢٠٠٤ (الشكل ٧). ويرجع هذا الانخفاض في كمية الإنزال إلى تناقص عدد رحلات الصيد للنشآت في عام ٢٠٠٤ فضلا عن معدل الصيد المنخفض لبعض الأنواع الرئيسية الهامة.

تم خلال عام ٢٠٠٤ القيام برحلات صيد بمعدل ٥٣٧ رحلة شهريا باللشآت. ويلاحظ أن أقل جهد للصيد كان في شهر يناير (الشكل ٨) وأعلى جهد كان في شهر أغسطس. ساد بشكل عام سمك الشعري (٣٣٪)، والهامور (٢٢,٨٪) والجش (١٢,٩٪) على محصول صيد اللشآت للعام ٢٠٠٤ (الشكل ٩).



خلال عام ٢٠٠٤ إنخفض معدل إنزال الطرادات بنسبة ١٥,١٪ مقارنة بالعام ٢٠٠٣ (الشكل ١٠). وتم إنزال الأسماك بمتوسط ١٦٦ طن شهريا من الطرادات. وكانت نسبة الإنزال في أدنى معدلاتها في شهر سبتمبر من عام ٢٠٠٤ وفي أعلى معدلاتها في شهر ديسمبر. وارتبط هذا التدني بانخفاض معدلات الصيد لبعض الأنواع الرئيسية.

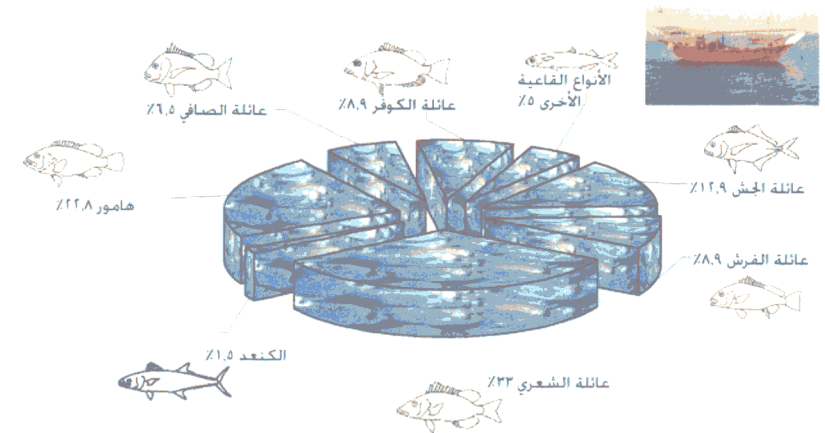
تم خلال عام ٢٠٠٤ القيام برحلات صيد بالطرادات بمعدل ١,٢٨٧ رحلة شهريا. ووصل عدد الرحلات إلى أعلى معدلاته في شهر ديسمبر وأقل معدلاته في شهر سبتمبر. ولم يكن هناك اختلاف يذكر في عدد رحلات الصيد بين ٢٠٠٣ و ٢٠٠٤ (الشكل ١١).

كان الشعري أكثر الأنواع أهمية من مجموع ما تم إنزاله من الطرادات. حيث شكل ٢٢,٨٪ من مجموع الصيد الكلي الذي تم إنزاله خلال عام ٢٠٠٤. ثم جاء سمك الكنعد بالمرتبة الثانية بنسبة ١٨٪ (الشكل ١٢).



### الشكل ٩

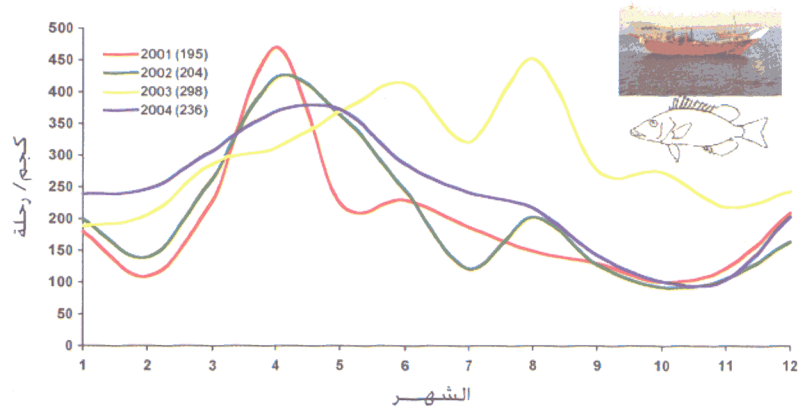
#### النسبة المئوية لأنواع المصطادة من النشات (٢٠٠٤)



## ٦. معدل صيد الأنواع الرئيسية باستخدام اللشعات

الشكل ١٣

معدل الصيد الشهري و(السنوي) للشعري من اللشعات في (٢٠٠٤-٢٠٠١)

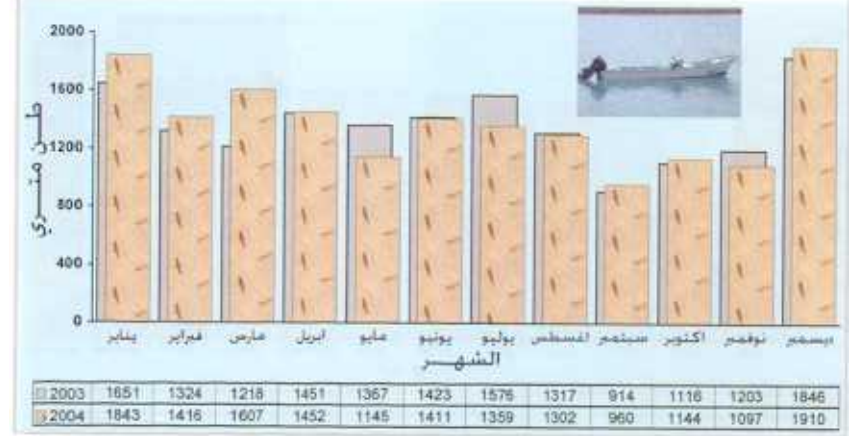


انخفض متوسط معدل صيد الطرادات السنوي لسماك الشعري من ٢٩٨ كيلوجرام للعام ٢٠٠٣ إلى ٢٣٦ للعام ٢٠٠٤ لكل رحلة. ولقد سجلت فترات الذروة لمعدل الصيد خلال شهري أبريل - مايو للسنوات الماضية. باستثناء عام ٢٠٠٣ (الشكل ١٣).

انخفض متوسط معدل الصيد السنوي لسماك الهامور من ١٧٢ كيلوجرام في ٢٠٠٣ إلى ١١٣ في ٢٠٠٤ لكل رحلة طراد. ولقد سجلت فترات الذروة في معدل الصيد بين شهري فبراير وابريل. وخلال هذه الشهور الثلاثة ازداد متوسط معدل صيد سمك الهامور من حوالي الـ ١٧٣٪ إلى ٢٦٤ كيلو غرام/ رحلة بالمقارنة بـ ١٥٣ كيلو غرام/ رحلة في الشهور الأخرى (الشكل ١٤).

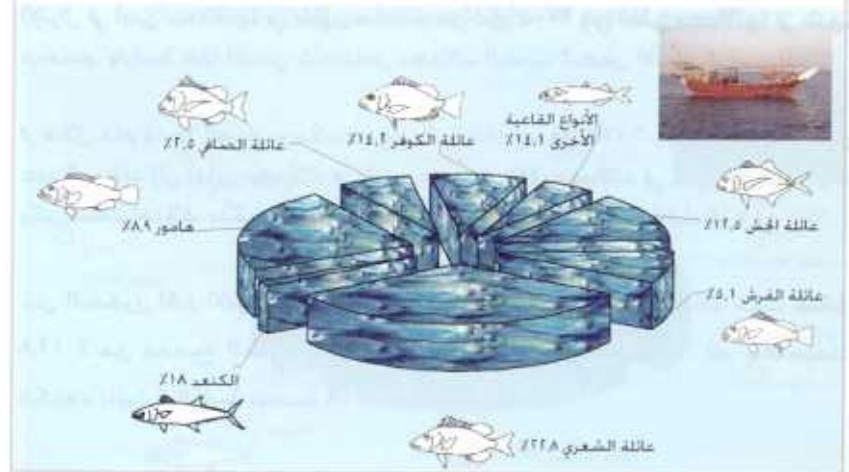
الشكل ١١

الجهد الكلي بالشهور للطرادات (٢٠٠٣-٢٠٠٤)



الشكل ١٢

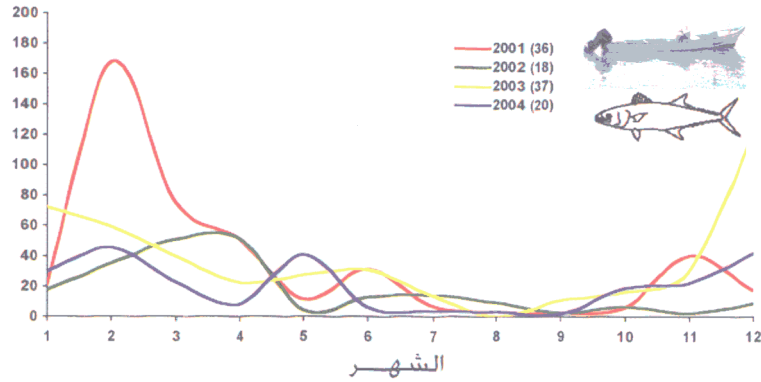
النسبة المئوية لأنواع المصطادة من الطرادات (٢٠٠٤)



## ٧. معدل الصيد للأنواع الرئيسية باستخدام الطرادات

الشكل ١٦

معدل الصيد الشهري و(السنوي) للكنعند من الطرادات في (٢٠٠٤-٢٠٠١)



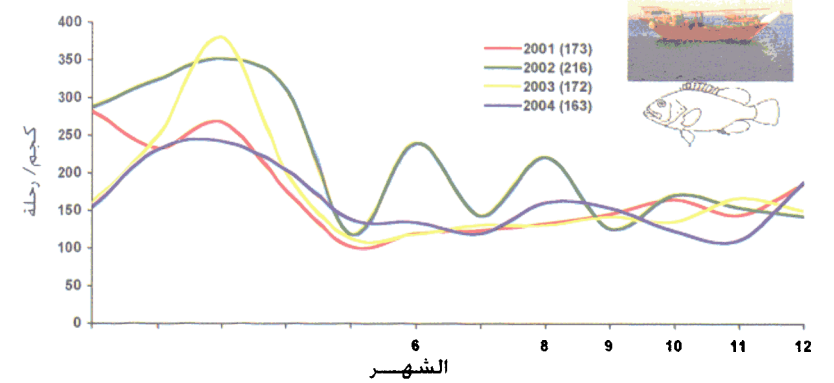
انخفض معدل الصيد للطرادات التي استهدفت سمك الكنعند في ٢٠٠٤ إلى ٢٠٠١ كيلو غرام / رحلة بالمقارنة بـ ٣٧ كيلو غرام /رحلة في ٢٠٠٣. وخلال موسم صيد الكنعند (١ أكتوبر إلى ٣٠ أبريل) حقق الصيادون متوسط معدل الصيد بحوالي ٣٩ كيلو غرام لكل رحلة من ٢٠٠١-٢٠٠٤. وخلال الشهور الأخرى. بلغ متوسط معدل الصيد ١٢ كيلو غراما لكل رحلة (الشكل ١٦).

انخفض متوسط معدل الصيد السنوي لسمك الشعري من ٢٩ في ٣ إلى ٢٧ كيلو غرام لكل رحلة طراد في ٢٠٠٤ (الشكل ١٧).

كما كان هناك انخفاض في متوسط معدل الصيد السنوي لعائلة الجش (الجش. الزريدي. الكوفر). من ٢٢ إلى ١٦ كيلو غرام لكل رحلة طراد من ٢٠٠٣ إلى ٢٠٠٤. وارتفعت معدلات الصيد في شهور فصل الصيف (الشكل ١٨).

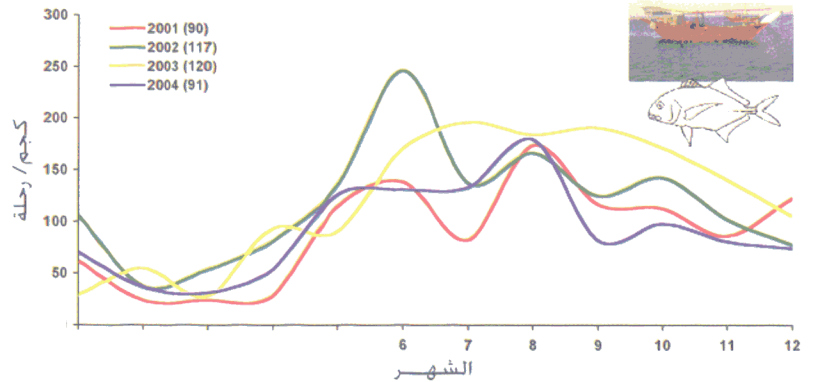
الشكل ١٤

معدل الصيد الشهري و(السنوي) للهامور من اللنشات في (٢٠٠٤-٢٠٠١)



الشكل ١٥

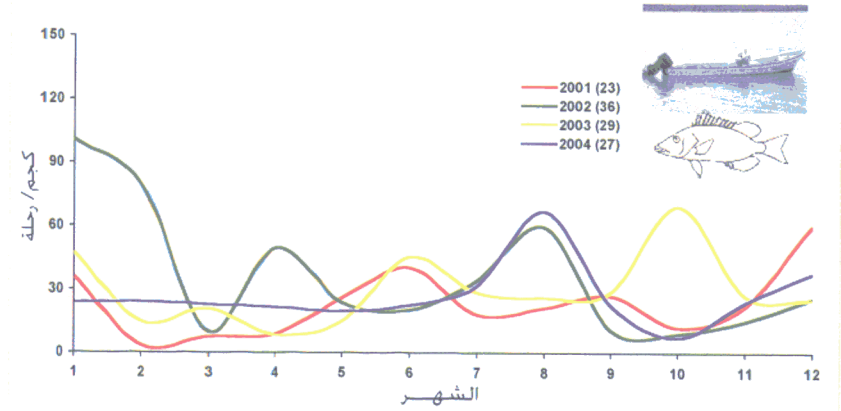
معدل الصيد الشهري و(السنوي) للجش من اللنشات في (٢٠٠٤-٢٠٠١)



انخفض متوسط معدل الصيد السنوي لأسماك عائلة الجش (الجش. الزريدي. الكوفر) للنشات من ١٢٠ كيلو غرام /رحلة في ٢٠٠٣ إلى ٩١ كيلو غرام / رحلة في ٢٠٠٤ (الشكل ١٥).

الشكل ١٧

معدل الصيد الشهري و(السنوي) للشعري من الطرادات في (٢٠٠١-٢٠٠٤)



الشكل ١٨

معدل الصيد الشهري و(السنوي) للجيش من الطرادات في (٢٠٠١-٢٠٠٤)

