

## مقدمة



تمتد إمارة أبوظبي، كبرى الإمارات السبع التي تشكل دولة الإمارات العربية المتحدة على مساحة تبلغ ٦٧,٠٠٠ كيلومتر مربع. وقد أنشأت الإمارة هيئة البيئة - أبوظبي (EAD) في عام ١٩٩٦ وتم اعتمادها في عام ٢٠٠٠ لتكون السلطة المختصة في الإمارة بتنفيذ القانون الاتحادي رقم ٢٤ لسنة ١٩٩٩ في شأن حماية وتنمية البيئة في دولة الإمارات العربية المتحدة.

وتسعى الهيئة إلى وضع نظام إدارة الموارد المائية باعتباره أحد أهم الأهداف الرئيسية الستة التي تضمنتها الاستراتيجية البيئية لإمارة أبوظبي (٢٠٠٣-٢٠٠٧).

وفي هذا السياق، تعتبر هذه النشرة الإحصائية السنوية للموارد المائية لعام ٢٠٠٣ هي النشرة الثالثة التي تصدرها الهيئة، والتي تهدف من خلالها إلى نشر معلومات هامة وأساسية عن مصادر المياه ومستخدميها في إمارة أبوظبي. وسوف تساهم هذه النشرة بالتالي في إفادة عدد كبير من المعنيين والمهتمين ومنظمات الأبحاث العلمية.

وفيما يخص المرحلة الأولى من خطة عمل الهيئة لتحقيق هدفها الاستراتيجي في تطوير وتطبيق خطة إدارة الموارد المائية بإمارة أبوظبي، فإنها تتمثل في مراقبة وضبط المعلومات الأساسية المتوفرة. فعمل الهيئة سيضمن تحديد المجالات التي لا تتوفر فيها المعلومات المطلوبة والعمل على استكمالها حيث سيتم تحديث النشرة الإحصائية للموارد المائية سنوياً بإذن الله.

وتغتنم الهيئة هذه الفرصة لتتقدم بخالص شكرها وامتنانها لكل من ساهم في إعداد مشروع إدارة الموارد المائية وفي توفير معلومات وبيانات هامة وضرورية لإصدار هذه النشرة.

لمزيد من الاستفسار يرجى الإتصال بـ:

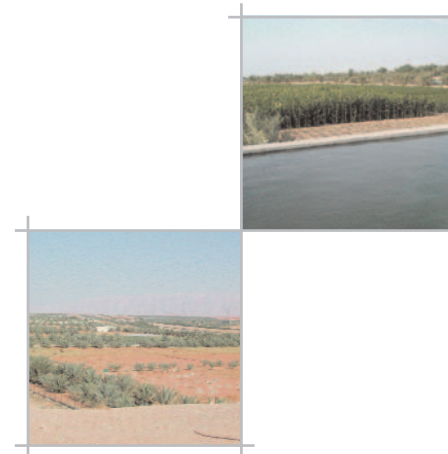
إدارة الموارد المائية  
هيئة البيئة - أبوظبي  
ص. ب. ٤٥٥٥٢، أبوظبي  
هاتف: ٠٠٩٧١-٢-٦٨١٧١٧١  
بريد إلكتروني: ead@ead.ae  
الموقع على الإنترنت: www.ead.ae



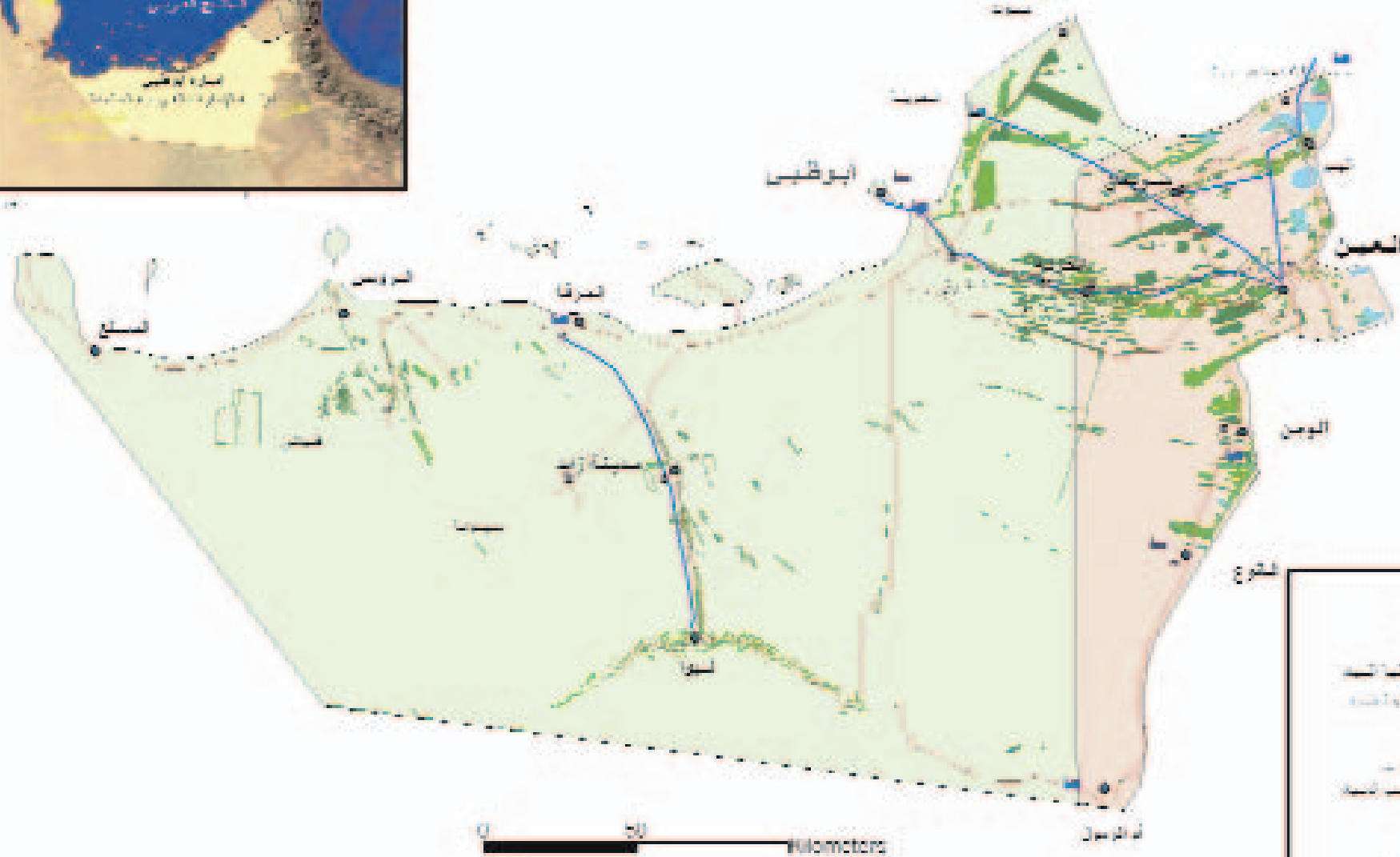
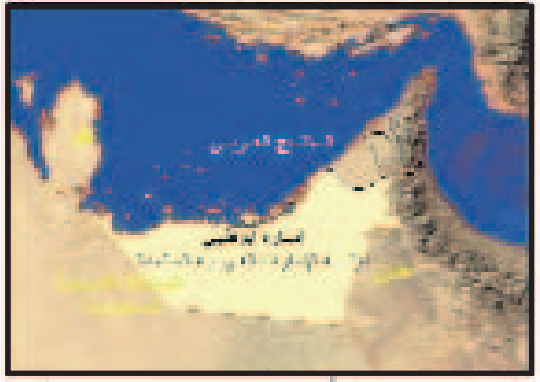
## رسالة الهيئة

تهدف الهيئة إلى حماية البيئة والحياة الفطرية وتنوعها البيولوجي، ومراقبتها وتقديم الاقتراحات والتوصيات وإجراء الدراسات والبحوث اللازمة للحفاظ عليها وتنميتها بإمارة أبوظبي. ويتم ذلك من خلال البحث العلمي ووضع السياسات المناسبة للوصول إلى التنمية الاقتصادية المستدامة التي تحافظ على سلامة البيئة لهذا الجيل والأجيال القادمة بإذن الله.

وتسعى الهيئة من خلال العمل في هذا المجال إلى تطوير وتطبيق خطة للمساعدة في إدارة جميع الموارد المائية في إمارة أبوظبي بطريقة مستدامة إقتصادياً وبيئياً للمساهمة في التطور الإقتصادي والإجتماعي والإقتصادي لإمارة أبوظبي على المدى البعيد.



# إمارة أبوظبي

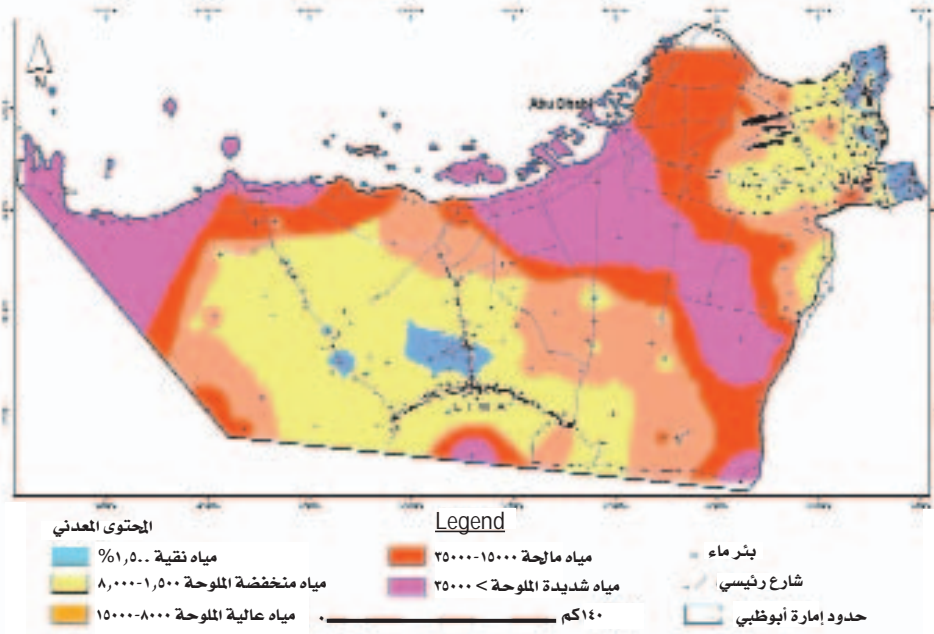


مفتاح الرسم

●	مدينة
■	محافظة عجمان
■	محافظة رأس الخيمة
■	البحر
■	إمارة دبي
■	محافظة أبوظبي
■	الصحراء
■	الجزيرة
■	محافظة الفجيرة
■	محافظة الشارقة
■	محافظة العين



## خريطة توزيع ملوحة المياه الجوفية في الخزانات السطحية بإمارة أبوظبي



إلى أقل من ١٥٠٠ ملجم/لتر في الخزان الجوفي على الحدود الشرقية للإمارة مع سلطنة عمان. وتوجد كذلك في شكل خزان جوفي كبير في المنطقة بين لبوا وبدع زايد.

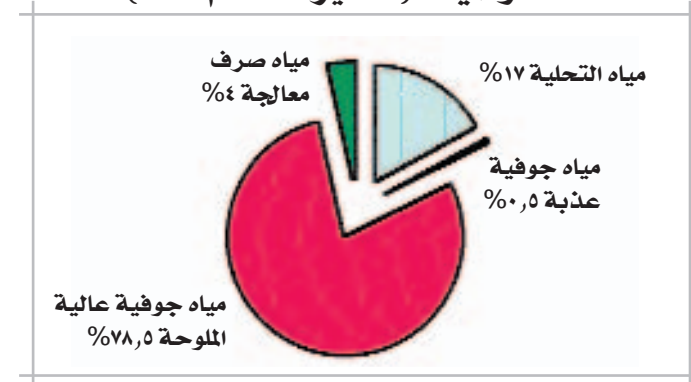
ويتم تغذية الخزانات الجوفية من الأمطار على المنطقة الشرقية من جبال عمان ثم تتحرك نحو الغرب والشمال الغربي متجهة نحو الخليج العربي حيث تصب في منطقة السبخات وفي الخليج. وتأخذ عملية السريان الإقليمي للمياه الجوفية نحو ١٥٠٠٠ سنة تقريبا.



## معلومات عامة حول الإمارة

المساحة	٦٧,٣٤٠ كم <sup>٢</sup>
منسوب أعلى نقطة	١١٦٣ م (فوق منسوب سطح البحر) - جبل حفيت
تعداد السكان	
المنطقة الغربية - أبوظبي	٨٤٧٠٣٢
المنطقة الشرقية - العين	٤١١٣٢٠
الإجمالي	١٢٥٨٣٥٢
نسبة النمو السكاني السنوي	٣,٧٠%
المتوسط السنوي لمعدل هطول الأمطار (تقديرات ٢٠٠٢)	
مدينة أبوظبي	٥١,٧ مم
مدينة العين	٧٩,٨ ملم
درجات الحرارة السنوية (الأقل/الأعلى)	
درجة مئوية	
مدينة أبوظبي	٤٧,٧/٩,١
مدينة العين	٤٨,٣/٧,٣
المصدر: الكتاب الإحصائي لعام ٢٠٠٢ - بلدية أبوظبي - قسم التخطيط	

## مصادر المياه (تقديرات العام ٢٠٠٣)



بالرغم من الاستخدام المتزايد للمياه الجوفية في خلال الثلاثين سنة الماضية، إلا أنها ما زالت تشكل المصدر الرئيسي للموارد المائية المستغلة في إمارة أبوظبي. وتعتبر الخزانات الجوفية المستغلة حتى اليوم هي الخزانات السطحية والتي تتكون من تكوينات العصر الرباعي مثل الرمل ويتراوح عمق هذه الخزانات من ١٠٠ إلى ٥٠ متر تحت سطح الأرض. ويتم استغلال حوالي ٢٥٢,٠٠٠ مليون متر مكعب سنويا غير أن ٧% فقط تعتبر مياه عذبة والباقي هي مياه جوفية عالية الملوحة. وتوجد بعض المياه العذبة والتي تصل ملوحتها

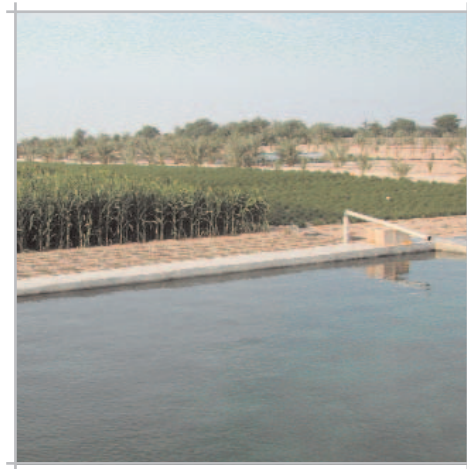
تشكل المياه الجوفية حوالي ٧٩% (٧٨,٥% مياه جوفية عالية الملوحة و٠,٥% فقط مياه جوفية عذبة) من إجمالي مصادر المياه المستغلة في إمارة أبوظبي يليها في الترتيب تحلية مياه البحر بنسبة ١٧% ثم إعادة استخدام مياه الصرف الصحي المعالجة بنسبة ٤%. وتستخدم معظم كميات المياه الجوفية في الزراعة ومشاريع الغابات والمتنزهات والحدائق العامة. ويتم استغلال نسبة قليلة منها كمصدر لمياه الشرب (توجد فقط بعض الآبار المستغلة في الشرب في العين بالمنطقة الشرقية حيث يوجد ١٥ بئراً تساهم بنحو ٤% من إجمالي الكميات المستغلة في القطاع المنزلي والشرب). وبالرغم من ذلك فإن هناك عدد كبير من الآبار الخاصة بالمواطنين والتي تستخدم مياهها للأغراض المنزلية.

### مشاريع سدود التغذية والخزانات

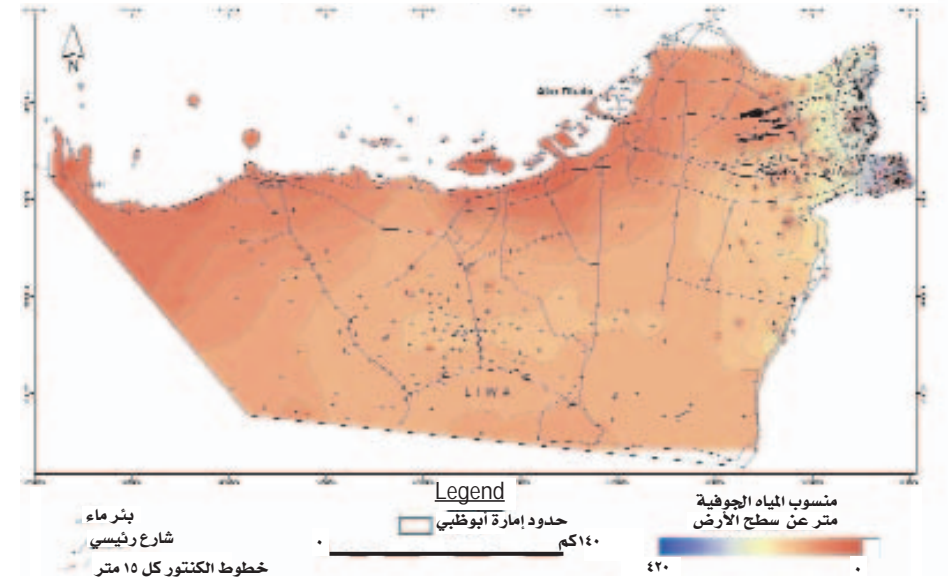
السعة مليون م <sup>٣</sup> / سنة	الوصف	إسم المشروع
٥,٠٠	طول ٣٠٠٠م، إرتفاع ١١م	سد الشويب
٥,٥	طول ٣٦٠٠م، عرض ١٥٠م	قناة المياه
٢١,٠٠	سبعة خزانات	خزانات الشويب
٣١,٥		إجمالي السعة التخزينية لمشروع سد وخزانات شويب

المصدر: بلدية العين، قسم الطرق والسدود

لا تتناسب طبيعة أرض إمارة أبوظبي بشكل عام مع إنشاء سدود التغذية. وفي الحقيقة فإنه يوجد سد تغذية واحد يتكون من سد تحويلي في الامام ومجموعة من أحواض التغذية الخلفية بمنطقة الشويب بإمارة أبوظبي. أما في الإمارات الشمالية فإن التضاريس الجبلية تناسب إنشاء هذا النوع من السدود، حيث يوجد ما يزيد على ١٠٠ سدا بسعة إجمالية تصل إلى حوالي ١٠٠ مليون متر مكعب سنوياً.

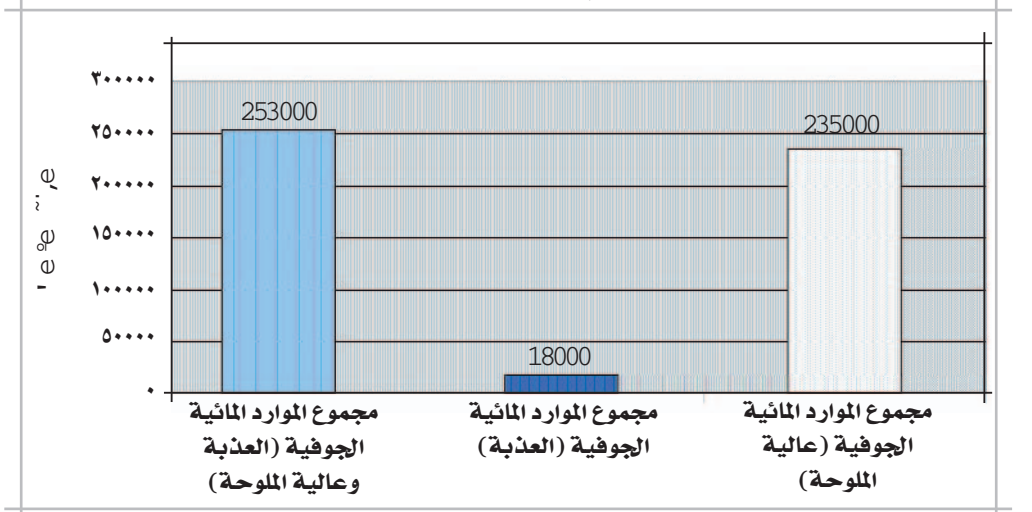


### خريطة منسوب المياه الجوفية في الخزانات السطحية بإمارة أبوظبي



وتدعم السياسة الحكومية حتى الآن عملية زيادة المسطحات الخضراء في الإمارة وقد وصل إجمال مساحة المسطحات الخضراء والتي يتم ريها إلى حوالي ٦% من مساحة الإمارة. ومع استمرار انخفاض مناسيب المياه الجوفية والتدهور العام في نوعيتها فإن هناك ضرورة ملحة لحماية موارد المياه الجوفية والمحافظة عليها من التلوث.

### مصادر المياه الجوفية (العذبة وعالية الملوحة)



المصدر: شركة الحضر الوطنية / هيئة المساحة الجيولوجية الأمريكية، مشروع تقييم موارد المياه الجوفية بأبوظبي، ١٩٩٦

## إنتاج الماء

تظهر نتائج تحليل بيانات جميع الموارد المائية التي تم جمعها أن المياه الجوفية تشكل الغالبية العظمى من حيث الاستهلاك بنسبة ٧٩% ويتم استخراجها من الآبار الجوفية والآبار السطحية المحفورة يدويا والباقي يتم توفيره من خلال تحلية مياه البحر بنسبة ١٧% من أربع محطات تقع على شاطئ الخليج العربي في المرفأ وأبوظبي وساس النخل والطويلة وكذلك محطة تحلية الفجيرة. وقد تم تشغيل محطة الفجيرة وتعتبر من أولى المحطات المستخدمة للإمداد بالمياه بين أكثر من إمارة بالدولة. وسوف تستخدم المياه المنتجة من هذه المحطة في القطاع المنزلي وكذلك في أغراض ري بعض الزراعات والغابات. وفي قطاع الزراعة يتم حالياً خلط مياه التحلية المنتجة من هذه المحطة مع المياه الجوفية في بعض المواقع للوصول إلى مياه ذات نوعية مناسبة لإنتاج بعض المحاصيل والخضروات والفواكه في المزارع. كما يتم استخدام نحو ٤% من (٢٣) محطة لمعالجة مياه الصرف الصحي من أكبرها محطة المرفق التي تقع على بعد ٤٠ كم من مدينة أبوظبي والتي تستخدم لمعالجة مياه الصرف الصحي المنزلية والصناعية التي يتم تجميعها من مدينة أبوظبي والمناطق المحيطة بها والناجمة من إجمالي تعداد سكان يصل إلى ٥٠٠,٠٠٠ نسمة. وبصفة عامة فإن كمية كبيرة من مياه الصرف الصحي والصرف الصناعي يتم تجميعها ومعالجتها وإعادة استخدامها غير أن ذلك يشكل نحو ٤% فقط من إجمالي الموارد المائية المستغلة بالإمارة.

ونظراً للانخفاض المستمر في مناسيب المياه الجوفية فإنه لم يعد هناك أفلاج تجري بصورة طبيعية بالكامل (والفلاج هو نظام تقليدي لقنوات ري تعتمد على سحب المياه الجوفية ويستغل للري في بعض الواحات). وجميع الأفلاج العاملة يتم تشغيلها بالإمدادات المائية بشكل كلي أو جزئي اعتماداً على توفر المياه الجوفية والتي تستخرج من الآبار القريبة.

وتستخدم المياه المستخرجة من ١٥ بئراً جوفية في الاستخدامات المنزلية والتي تشكل ٤% فقط بينما يتم إنتاج الباقي من خمسة محطات تحلية مياه البحر كما سبق أن ذكرنا بالإضافة إلى وحدات تحلية صغيرة للمياه الجوفية عالية الملوحة في منطقة جنوب العين. ونظراً لزيادة أطوال خطوط شبكة الإمداد بالمياه فإنه تم وقف تشغيل ٢٥ وحدة من هذه الوحدات حالياً.



## إنتاج المياه

حقول آبار مياه البلدية				
المنطقة الشرقية <sup>١</sup>	اسم الحقل	عدد الآبار	عدد الآبار العاملة	الإنتاج مليون م <sup>٣</sup> / سنة
مياه الشرب	الشويب الشمالي	٧٤	٤٩	٢,٨١٢٥
	الشويب الجنوبي	١١٢	٧٤	٦,٣١٦٣
	الخضر	٥٠	٢٠	٢,٥٠٤
	الهيبر	٢٨	١٥	٠,٢٠٦٧
	القرعة	٦٢	٤٥	٤,٤٠٦٦
	بدع بنت سعود	٦٢	٣٨	٢,٧٧٠٦
	غشابة	١١	٠	مغلق
	الزروب	١٢	٩	٠,٢٩٤٤
	كشونة	٢٠	٢٩	٤,٤٣١٩
	قرية الهيبر	٤	٢	٠,١٩٥١
	أم غافة	٢٥	٢٢	٠,٩٠٦٩
	العشوش	٨٠	٠	مغلق
	جبل عوهة	٢	٢	٠,١٨٠٥
	السعد	٢	٠	مغلق
	سبابة	١	٠	مغلق
	(الوجن)	١٦	١٠	٠,١١٦٦
	القومي	٩	٥	٠,١٤١٣
الأسلاب	٩	٩	٠,٣١٨٧	
سيح الرحيل	١٠	٣	٠,١٨٢٢	
	<b>الإجمالي</b>	<b>٦٠٠</b>	<b>٣٣٣</b>	<b>٢٥,٧٨٥٣</b>
المنطقة الوسطى والغربية <sup>٢</sup>				
مياه غير صالحة للشرب	بوسعدين ليوا	٢١	٢١	
	جوالود، غياثي	٩	٩	
	<b>الإجمالي</b>	<b>٣٠</b>	<b>٣٠</b>	<b>٣,٦٧</b>
<b>إجمالي إنتاج المياه من آبار البلدية</b>				
		<b>٦٣٠</b>	<b>٣٦٣</b>	<b>٢٩,٤٦</b>
الأفلاج (موجودة فقط في المنطقة الشرقية) <sup>٣</sup>				
	اسم الفلاج	عدد الأفلاج		
يتم إمدادها جزئياً بالآبار	فلاج الداودي	٢		
	فلاج العيني (مدينة العين)			
يتم إمدادها كلياً بالآبار	فلاج المعترض	٦		
	فلاج المويجي			
	فلاج الجيمي			
	فلاج القطارة			
	فلاج الهيبي			
غير عاملة	فلاج مزيد	٤		
	فلاج الجاهلي			
	فلاج صالح			
فلاج المازمي	فلاج الراقي	٤		
<b>إجمالي الأفلاج بالإمارة</b>		<b>١٢</b>		
<b>إجمالي إنتاج الأفلاج (مليون متر مكعب/سنة)</b>				<b>٠,٥</b>

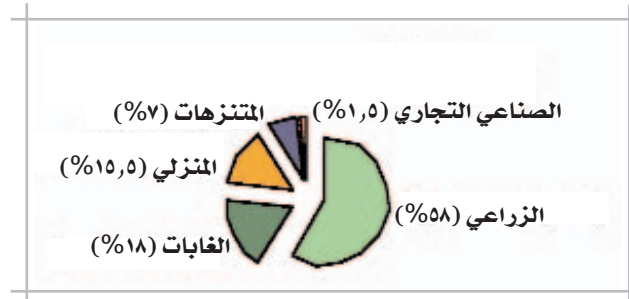
إنتاج مياه الصرف الصحي المعالج			
الانتاج مليون م <sup>٣</sup> / سنة	اسم المحطة	المنطقة الشرقية <sup>٥</sup>	
٠,٠٠	CLPT		
١٩,٧	STP-M4		
٠,١٩	الخبزنة		
٠,٣٦٥	الهير		
٠,١٨٣	سويحان		
٠,١٨٣	الشويب		
٠,٠١١	سيح غرابية (محطة تنقية المياه)		
٠,١٢٨	وادي فليح		
٠,١٤٦	القوع		
٠,٢٥٦	الوجن		
٠,٠٧٣	القعق		
٠,٠٤٤	الضهيره (محطة تنقية المياه)		
تحت الإنشاء	رماح		
تحت الإنشاء	بوقريعه		
٢١,٢٨٣	المجموع		
		المنطقة الوسطى والغربية <sup>٦</sup>	
١٠٦,٥٨	المفرق		
١,٢٨	مدينة زايد		
٠,١٣	بينونة		
٠,٧٥	المرفا		
٠,٠٧	القعق		
٠,٣٧	محطة تنقية المياه في غياثي		
٠,١٤	جزيرة دلم		
٠,١١٩	الختم		
٠,١٢٩	غنتوت		
١٠٩,٥٦٨	المجموع		
١٢٠,٨٥	إجمالي إنتاج مياه الصرف المعالجة		
٣٣٨٥,٢٣	إجمالي إنتاج المياه بالإمارة		

- (١) شركة العين للتوزيع  
(٢) شركة أبوظبي للتوزيع  
(٣) بلدية العين، قسم الأفلج  
(٤) هيئة أبوظبي للماء والكهرباء - النتائج التشغيلية لعام ٢٠٠٣  
(٥) كيو كونسلت  
(٦) دائرة بلدية أبوظبي وتخطيط المدن، لجنة مشاريع الصرف الصحي.

حقول الآبار بالغابات				
١٢٢,٨٥				المنطقة الشرقية
٤٨٤,٤٥				المنطقة الوسطى والغربية
الآبار المستخدمة في الزراعة				
١١٠٩,٠٧				المنطقة الشرقية
٨٣٤,٢٩				المنطقة الوسطى والغربية
الآبار الأخرى مثل الآبار المستخدمة في المتنزهات والحدائق العامة وخلافه				
٨٩,٧١				المنطقة الشرقية
٢٠,٨١				المنطقة الوسطى والغربية
إنتاج محطات التحلية				
الانتاج مليون م <sup>٣</sup> / سنة	عدد الوحدات	اسم المحطة	المنطقة الشرقية <sup>١</sup>	
٠,١١٦٥٨	١١	الوجن		
٠,١٤١٣	١٢	القوع		
٠,٢١٢٧٩	٢	أم الزمول		
٠,٥٧٠٦٧	٢٥	المجموع		
الانتاج مليون م <sup>٣</sup> / سنة	الشركة	اسم المحطة	المنطقة الوسطى والغربية <sup>٤</sup>	
٠	ADWEA GDs	TWA		
٢٢,١٥		شركة بينونة للطاقة	STS	
٢٢,١٥			المجموع الفرعي	
٢٢,٢٨	IWPPs	شركة العربية للطاقة	UEA	
٢٦,٩٦			UEB	
٤٠,٠٦			UW1	
٣٧,١٤			UW7	
٩,٧٦			UW9	
٨٥,٤٢			UW8	
٢٢١,٧٢			المجموع الفرعي	
٨٨,٧٩		ADWEA GDs	شركة الطويلة للطاقة	TWB
٥,٩٨			TB2	
٩٤,٧٧			المجموع الفرعي	
٣١,٤٩	ADWEA GDs	شركة المرفا للطاقة	MRF	
١٠٥,٧٣	IWPPs	شركة الخليج توتال تراكتيل للطاقة	TA1	
٧١,٥٧	IWPPs	شركة CMS للطاقة	TA2	
١٧٧,٣			المجموع الفرعي	
				مياه من خارج حدود الإمارة
١٢٥,٧٣				الإجمالي ٢٢.٧% يصدر إلى العين
٥٥٤,٢٤				إجمالي إنتاج محطات التحلية

## إستهلاك الماء

يتم استهلاك المياه في المنازل والمصانع والزراعة والغابات والمتنزهات والحدائق العامة. ويتم توفير المياه الصالحة للشرب والتي تمثل نسبة ١٧% من إجمالي كميات المياه المستهلكة. وتتطابق نوعية هذه المياه مع مواصفات مياه الشرب لإمارة أبوظبي والتي وضعتها لجنة المعايير والمواصفات للاستهلاك المنزلي والصناعي والتجاري.



وبالرغم من تناقص الاستهلاك الحالي في القطاع الزراعي مقارنة بالاستهلاك في عام ٢٠٠٢ إلا أنه ما زال يعد المستهلك الأكبر لموارد المياه في الإمارة بنسبة تصل إلى ٥٨% لإمداد نحو ٢٥,٠٠٠ مزرعة صغيرة للمواطنين وبعض المزارع الحكومية الكبيرة. ومعظم المياه المستغلة في القطاع الزراعي هي مياه جوفية عالية الملوحة.

أما ثاني أكبر مستهلك للمياه في الإمارة فهو قطاع الغابات حيث يتم إمداد نحو ٣٠٠,٠٠٠ هكتار موزعة على ٢٥٠ غابة بنسبة تصل إلى ١٨% من إجمالي المياه المستهلكة. وجميع المياه المستخدمة في قطاع الغابات مثل القطاع الزراعي هي مياه جوفية عالية الملوحة. وقد زادت نسبة الاستهلاك من ١٦% في عام ٢٠٠٢ إلى ١٨% في عام ٢٠٠٣.

أما ري الحدائق العامة والمتنزهات والمساحات الخضراء مثل ملاعب الجولف وغيرها فإنه يمثل ٧% فقط وهذه النسبة أقل قليلاً من العام الماضي. ومعظم المياه المستغلة في هذا القطاع تعتمد على مياه الصرف الصحي المعالجة كما أن هناك بعض الآبار الجوفية المستخدمة في ري بعض هذه المساحات.

وأخيراً فإن القطاع الصناعي والتجاري بالرغم من النمو المضطرد فيهما فإنهما يستخدمان فقط نحو ١,٥% من إجمالي المياه المستهلكة.

## إستهلاك الماء

الاستهلاك المنزلي		
المنطقة الشرقية <sup>١</sup>	نوع المياه	الانتاج مليون م <sup>٣</sup> / سنة
	مياه من الآبار الجوفية	٢٥,٧٨
	مياه من محطات التحلية	٠,٥٧
	مياه من محطة تحلية الطويلة أو ساس النخل	١٢٥,٧٢
المنطقة الوسطى والغربية	مياه من الآبار الجوفية	لا توجد آبار
	مياه الشرب	
	مياه من محطات التحلية	٤٢٧,٩٠
إجمالي الاستهلاك المنزلي <sup>(١-١٠%) للاستهلاك الصناعي</sup>		٥٨٠,٠٠

## إستهلاك الماء

الاستهلاك الزراعي		
المنطقة الشرقية <sup>٢</sup>	استخدام المياه	الاستهلاك مليون م <sup>٣</sup> / سنة
مزارع المواطنين تروى بعدد (٤٩٨٩٤) بئر (٧٤%) من الانتاج	١١٦٠٣ مزرعة بمساحة ٤٤.٩٤٦ هكتار	٩١٣,٥٥
مزارع حكومية	مزرعة إنتاج الأعلاف بمساحة ١٦٧٩٢ هكتار	١٨٥,٥٢
حدائق النخيل التقليدية بالواحات	مزارع النخيل بالعين	١٠,٠٠
المنطقة الوسطى والغربية		
مزارع المواطنين	١٢١٦٦ مزرعة بمساحة ٣٠٣٧٧ هكتار	٦١٥,٧
مزارع حكومية تروى بعدد (٢٢٥١) بئر بمعدل تشغيل ١٢ ساعة يومياً في ٢٠ حقل آبار	مزارع وغابات	٢٢٤,٥٩
إجمالي الاستهلاك في القطاع الزراعي		١٩٤٩,٠٠
استهلاك الغابات		
المنطقة الشرقية	استخدام المياه	الاستهلاك مليون م <sup>٣</sup> / سنة
٨١ غابة تم البدء في إنشائها منذ عام ١٩٧٠ بمساحة (٣١٧٤٨٩) هكتار وقرب من جعله (٢٨٠٠) بئر جوي و١٢٢٣٤٢٢٠ شجيرة على صلبه (١٢٢٣٤٢٢٠) شجيرة	تشغيل القليلت مسلحة (٣١٧٤٨٩) هكتار	١٢٢,٨٥
المنطقة الوسطى والغربية <sup>٢</sup>		
١٣٣ خليفة يتم البذر في إنشائها منذ عام ١٩٣٨ بمساحة (٢٥٢٤٨٤) هكتار وقرب من جعله (٢٨٥٠) بئر جوي و١٢٢٣٤٢٢٠ شجيرة على صلبه (٥١٢١٧٢٣) شجيرة	تشغيل القليلت مسلحة (٢٠٤.٤٠٠) هكتار	٤٨٤,٤٥
إجمالي الاستهلاك في قطاع الغابات		٦٠٧,٣
استهلاك المتنزهات والحدائق العامة <sup>٣</sup>		
المنطقة الشرقية	منتزهات وحدائق ومناطق	١١١,٠٠
المنطقة الوسطى		١٢٩,٤
المنطقة الغربية		٤,٣٤
إجمالي الاستهلاك للمتنزهات والحدائق العامة		٢٤٥,٠٤
استهلاك القطاعين الصناعي والتجاري <sup>٤</sup>		
المنطقة الشرقية	الاستهلاك في التصنيع ومخطوطه	١٥,٢١
المنطقة الوسطى والغربية	الإنتاج ومخطوطه	٤٢,٧٨
إجمالي الاستهلاك للقطاعين الصناعي والتجاري		٥٨,٠٠
إجمالي استهلاك الإمارة من المياه لعام ٢٠٠٣		
المنطقة الشرقية		١٤٨٥,٠٠
المنطقة الوسطى والغربية		١٨٨٦,٧٠
إجمالي استهلاك إمارة أبوظبي للموارد المائية في جميع القطاعات		٣٢٧١,٧٨

(١) هيئة مياه وكهرباء أبوظبي - النتائج التشغيلية لعام ٢٠٠٢

(٢) نتائج دراسات هيئة البيئة - أبوظبي

(٣) بلدية أبوظبي، قسم الزراعة

(٤) للتقليد، يتعلم على ١٠% من الاستهلاك المنزلي