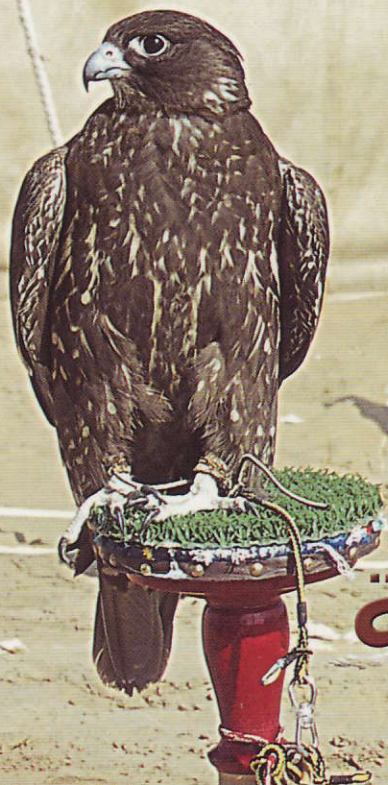
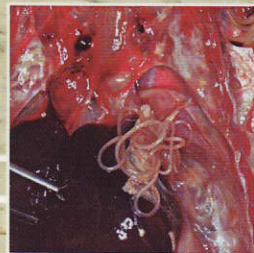


مستشفى أبو ظبي للمقور

رعاية شاملة



ديدان الرئة



تعتبر ديدان الرئة من الأمراض الرئيسية التي تتعرض لها الصقور في منطقة الشرق الأوسط . وتنتم الإصابة بدخول الدود إلى الأكياس الهوائية الموجودة في رئة الصقر. ودودة الرئة من الديدان الخيطية. وهي تسعة أنواع. وتعتبر *Serratospiculum seurati* أكثر أنواع هذه الدودة انتشاراً. وتنتشر هذه الديدان على نطاق واسع في المناطق المدارية وشبه المدارية بشكل خاص. ولكنها موجودة أيضاً بنسبة أقل في بلدان أميركا الشمالية. وبشكل نادر جداً في بعض البلدان الأوروبية. وتكون صقور "الحر. أو الجير أو الشاهين" التي يتم أسرها من البراري في بلدانها الأصلية. مصابة عادة بهذه الطفيليات بشكل عام. وهذا يعني أنه عند إحضار هذه الصقور إلى دولة الإمارات العربية المتحدة أو دول مجلس التعاون الخليجي الأخرى. فإنها تحمل ديدان الرئة في الأكياس الهوائية لرئاتها.

غالباً ما توضع الصقور في فترة بعد الظهر أو المساء في العراق. على الرمل أو العشب خلال موسم الصيد. وهذا ما قد يتيح للصقور المجال لكي تأكل الحشرات. خصوصاً الخنافس. التي تعتبر الوسيلة المثلى لنقل الدودة الرئوية إلى الصقور. وأثناء هضم الخنفسة في معدة الصقر ينتقل دود الرئة (اليرقة) من المعدة إلى الأكياس الهوائية في رئة الصقر. وهنا تبدأ هذه الديدان. في النمو إلى أن تصل مرحلة النضوج. وفي هذه المرحلة من النمو تستقر الديدان إلى حد ما في أنسجة الأكياس الهوائية وتلتصق بها. وهنا تبدأ ديدان الرئة بوضع البيض الذي يتحرك بعد ذلك إلى القصبة الهوائية للصقر. وبتلغ الصقر هذا البيض ليعود إلى معدته ويخرج بعد ذلك مع البراز. ثم تأتي الحشرات والخنافس لتأكل هذا البراز الملوث ببيض ديدان الرئة لتتحول هذه الديدان داخل أجسام الحشرات والخنافس إلى ديدان خيطية ثم يرقات. وعندما يأكل الصقر هذه الحشرات والخنافس. تنتقل يرقات دود الرئة من معدة الصقر إلى الأكياس الهوائية في رئته لتنمو هناك وتصبح دوداً ناضجاً. وهنا تبدأ الدورة من جديد.

أنواع الخنافس التي تنقل يرقات ديدان الرئة إلى الصقور



خنفساء النمل



خنفساء المدافن



خنفساء الليل الصحراوية

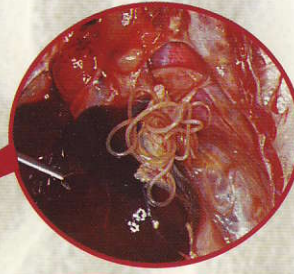


خنفساء الليل الصحراوية



خنفساء الروث

تتميز ديدان الرثة بشكلها الخيطي الطويل حيث تتجمع في كتل متشابهة . ويخرج الصقر المصاب بيض ديدان الرثة عن طريق السعال الى القصبة الهوائية ومن ثم يبتلعها لتخرج مرة ثانية مع البراز.



براز الطير المصاب يحمل الكثير من بيض ديدان الرثة



تتغذى الخنافس على البراز المليء ببيض ديدان الرثة



يفقس بيض ديدان الرثة إلى يرقات داخل جسم الخنفساء



تنمو يرقات ديدان الرثة وتتطور الى الطور المخمج (يرقة قادرة على إصابة الصقر بالمرض) خلال أسبوعين



يلتهم الصقر الخنافس

المخمجة (الحاملة ليرقات ديدان الرثة) لتدخل اليرقات الى جسم الصقر وتنتقل خلال الامعاء الى الجهاز التنفسي (الأكياس الهوائية)



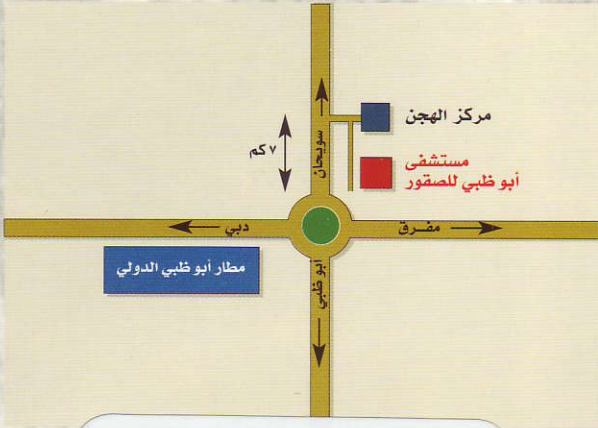
تستطيع يرقات ديدان الرثة البقاء داخل جسم الخنفساء لعدة شهور



موقع المستشفى ومواعيد العمل

يقع مستشفى أبوظبي للصقور بالقرب من مطار أبوظبي الدولي، وعلى بعد حوالي ثلاثة كيلومترات فقط من دوار الشوامخ - باتجاه سويحان.

يستقبل المستشفى المراجعين من الساعة ٨:٣٠ صباحاً حتى الساعة ٢:٣٠ ظهراً، من السبت إلى الأربعاء من كل أسبوع.



للمزيد من المعلومات :

مستشفى أبوظبي للصقور

ص.ب. ٤٥٥٥٢ أبو ظبي، الإمارات العربية المتحدة

هاتف: ٥٧٥٥١٥٥ ٠٠٩٧١ ٢ فاكس: ٥٧٥٥٠٠١ ٠٠٩٧١ ٢

هاتف نقال الطوارئ: ٧١١٣٠١٧ ٠٠٩٧١ ٥٠

أعراض دودة الرئة

في الكثير من الحالات، لا تكون هناك أية أعراض واضحة لدود الرئة. وفي حالات قليلة، تبدو على الصقر مشاكل في التنفس أو بعض حالات القي. أما في حالات الإجهاد الشديد كالانتقال من بلد إلى آخر أو إصابة الصقر بكميات كبيرة من الديدان، فإن هذا قد يؤدي إلى وفاة الصقر. عند فحص براز الصقر، قد يتم العثور على بيض ديدان الرئة، إلا أن عدد الديدان التي يكون الصقر مصاباً بها لا يمكن تحديده بناء على عدد البيض الذي كشفه الفحص. ذلك أن دودة البالغة قد تضع مجموعة من البيض، في حين أن ديداناً عديدة قد لا تضع سوى القليل من البيض.

العلاج

يكون علاج الصقر في هذه الحالة بإزالة دود الرئة من داخله بإجراء عملية جراحية بواسطة المنظار. ولكن إجراء هذه العملية لا يعني أن الصقر قد تخلص من الديدان نهائياً؛ ذلك أن عودة الديدان إلى الصقر من جديد تظل أمراً محتملاً.

