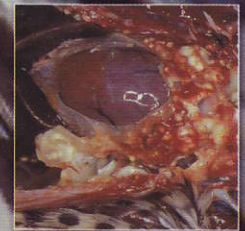


# مستشفى أبو ظبي للصقور

رعاية شاملة

## الرداد (داء الرشاشيات)

داء الرشاشيات أو المعروف عند العرب بالرداد هو من أكثر الأمراض شيوعاً في الإمارات والتي تؤدي إلى التضيق على الصقور التي تربي في الأسر.



## ما الأسباب التي تؤدي للإصابة بالرداد؟

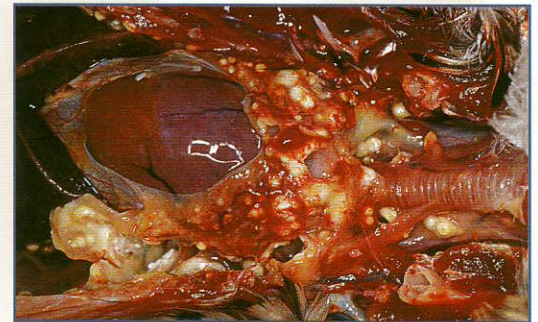
تصاب الصقور بهذا الداء بسهولة عندما تتعرض للإجهاد أو الضعف أو المرض. وتتعرض الصقور للإجهاد عندما توضع في غرف مظلمة أو رطبة أو حارة أو في غرف سيئة التهوية أو غير صحية أو تحتوي على الغبار. ومن الأسباب الأخرى لإصابة الصقور بالإجهاد عدم تزويدها بالطعام اللائم وبذل جهد مفرط خلال تدريبها.

تصاب الصقور بالرداد بسبب الفطريات الموجودة في الهواء والترية. وعندما تدخل هذه الفطريات إلى رئتيها وجوفياتها الهوائية عن طريق التنفس تصيبها بالالتهاب والمرض. يطلق على الفطريات التي غالباً ما تسبب الإصابة بالرداد "الرشاشيات الدخناء". وتكون جمعات فطرية تتسبب في انسداد الرئة أو التجويف الهوائي وتصيبها بالالتهاب وتعيق الصقور عن التنفس الطبيعي. وإذا كان عدد هذه الجراثيم مرتفعاً أو إذا كان الصقور مجهداً جداً فقد يؤدي ذلك إلى القضاء على الصقور خلال أيام. إلا أن الرداد يحتاج إلى أسابيع أو حتى أشهر لظهور علامات واضحة للمرض.

ويؤدي الرداد إلى فقدان شهية الطيور للطعام والقوى المتكرر. فيفقد الصقور وزنه ويصاب بالوهن تدريجياً مما يعرضه للإصابة بأمراض أخرى بسهولة.

## كيف يبدو داء الرشاشيات داخل الصقور؟

أنظر الصور (١-٣)



صورة (١) المناطق البيضاء توضح التجمعات الفطرية على جناوب الصقور الهوائية

## كيف يمكنك معرفة أن صقرك مصاب بمرض الرداد؟

تصاب الصقور بالرداد في أي وقت من العام لذا يجب فحص الصقور بانتظام وقد تدل الأعراض التالية على إصابة الصقور بالرداد ويمكن أن تكون لمرض آخر. فإذا لاحظتم الأعراض التالية عليكم التوجه بالطير إلى الطبيب البيطري بأسرع وقت ممكن.

### \* التنفس غير الطبيعي

من الدلائل التي تشير إلى الإصابة بمراحل متقدمة من مرض الرداد. التنفس بجهد و التنفس العميق و التنفس البطني.

### \* اختبار التنفس

يمكن اتباع الاختبار التالي للكشف عن مرض الرداد في مراحله المبكرة

١. ضع الطير في غرفة باردة وراقبه وهو في حالة استرخاء. راقب معدل تنفسه في الدقيقة فالمعدل الطبيعي يتراوح بين ١٥-٣٠ مرة في الدقيقة.
٢. أجهد الصقور ودعه يطير من نهاية "المنجلة" لمدة ١٥-٢٠ ثانية.
٣. راقب معدل تنفس الطائر لمدة خمس دقائق. فإذا انقضت أربع دقائق دون أن يعود تنفس الطائر إلى معدله الطبيعي. عندها يحتمل أن يكون الصقور مصاباً بداء الرداد.

### \* أداء الطيران

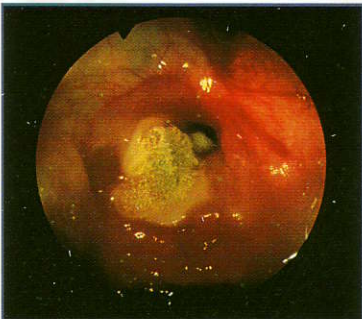
يبدو الصقور المصاب بمرض الرداد خائر القوى عند التحليق و الطيران. ومن علامات المرض الأولى كيفية تصفيقه بجناحيه و انحداره في الأوقات التي يجب أن يحافظ الطائر فيها على سرعة طيران ثابتة.

### \* إصابة العضلات بالوهن

فحص عضلات الصدر بانتظام للكشف عن أي ارتخاء في العضلات (فقدان العضلات لصلابتها).

\* **القوى المتكرر وفقدان الشهية أو فقدان الوزن تدريجياً بالرغم من تناول غذاء جيد.**

\* **ظهور لون اخضر فاح في بياض البراز قد يشير إلى إصابة الصقور بالرداد.**



صورة (٣) صورة بالنظارة تظهر مجموعة من طفيليات الرداد (المناطق البيضاء) في جسم أحد طيور الجير المستوردة حديثاً.



صورة (٢) ظهور لون أخضر فاح في براز الصقور قد يشير بالإصابة بالرداد

## كيف نحافظون على صقوركم من الإصابة بداء الرداد؟

بما أن الإجهاد يعتبر السبب الوحيد الأكثر أهمية في إصابة الصقور بداء الرداد، يتوجب بذل كل جهد ممكن للتحقق من تقليل درجة إجهاد الطائر. والنقاط التالية توضح خطوات مفيدة للمحافظة على صحة الطيور:



### \* احفظ الصقر في مسكن مناسب

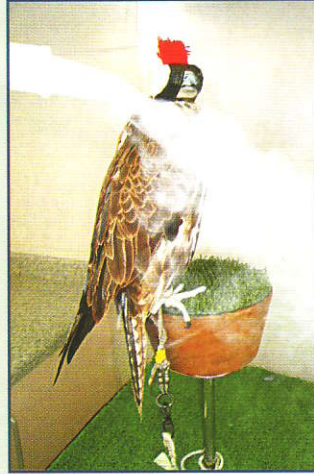
إذا تم الاحتفاظ بالصقور خلال أشهر الصيف الحارة، يتعين حفظها في غرفة مكيفة. وينصح بتنظيف الفلاتر/المرشحات أسبوعياً. كما يجب تهوية الغرفة جيداً والمحافظة على درجة رطوبة منخفضة، كما يجب أن تكون الغرفة خالية من الغبار أو الأوساخ.

### \* اشتر الصقر المناسب

١. اختر الصقر المناسب القادر على البقاء حياً في الأجواء المحلية.  
فالصقور التي تفد من مناطق باردة كصقر الجير، معرضة للإصابة بداء الرداد بسرعة بسبب الصعوبة التي تواجهها في التأقلم مع الطقس الحار والرطب في منطقة الخليج.

٢. تعتبر صغار الصقور والصقور المصادرة حديثاً عرضة لأن تكون مصابة بالرداد أو لأن تصاب بداء الرداد أكثر من الصقور التي تلقت العناية السليمة والتي أمضت بعض الوقت في الأسر.

٣. عند أو قبل شرائكم للصقر، توجهوا به إلى الطبيب البيطري لإخضاعه لفحص صحي شامل.



### \* إعتن بالتغذية السليمة للصقر

إن المحافظة على وزن الصقور منخفضاً بتقديم كميات غير كافية من الطعام/ أو تغذيتها بطعام سيء النوعية يزيد من احتمال إصابتها بداء الرداد. ومن الضروريات التي يتوجب مراعاتها دائماً أن يكون وزن الصقور عند الطيران ملائماً كما يجب تنوع غذائها بتقديم لحوم لها من نوعية جيدة مع بعض الريش أو الفرو للمساعدة في عملية الهضم.

### \* لا تضع طيوراً تتمتع بالصحة مع الطيور المصابة بالرداد في نفس الغرفة

تجنب وضع طيور سليمة مع طيور مصابة بالرداد في نفس الغرفة. وبالرغم من أن الرداد قد لا يكون مرضاً معدياً، غير أنه من الحكمة عزلها.

صورة (٤) دواء بخاخ مضاد للفطريات يستخدم في علاج مرض الرداد في داخل المستشفى

## هل من السهل معالجة داء الرداد؟

إن علاج مرض الرداد ليس سهلاً. وفي معظم الحالات يتمكن الأطباء البيطريون من معالجة داء الرداد بنجاح. خاصة إذا تم اكتشافه في مراحله الأولى. لكن العلاج غير مضمون. بل أن الصقور التي تستعيد صحتها بعد تلقي العلاج قد تصاب بانتكاسة في المستقبل. إضافة إلى ذلك، فإن داء الرداد قد يصيب الصقور بالإعاقة بسبب قيام الفطريات بإتلاف أنسجة الرئتين والتجويفات الهوائية بشكل دائم.

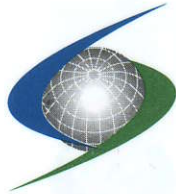
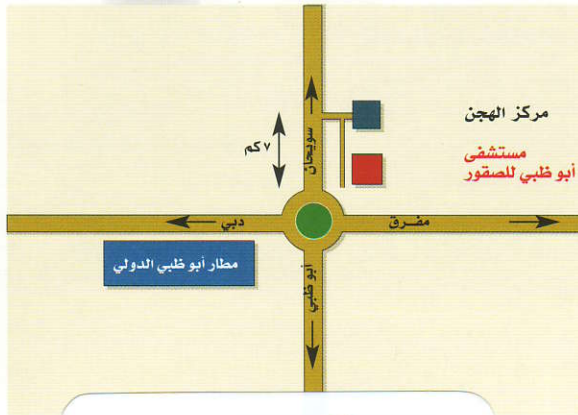


صورة (5) : بإمكان الأطباء البيطريين استخدام تقنيات المناظير المتقدمة في تشخيص الإصابة بداء الرشاشيات.

## موقع المستشفى ومواعيد العمل

يقع مستشفى أبوظبي للصقور بالقرب من مطار أبوظبي الدولي، وعلى بعد حوالي ثلاثة كيلومترات فقط من دوار الشوامخ - باتجاه سويحان.

يستقبل المستشفى المراجعين من الساعة ٨:٣٠ صباحاً حتى الساعة ٢:٣٠ ظهراً، من السبت إلى الأربعاء من كل أسبوع.



هيئة البيئة - أبوظبي  
Environment Agency - ABU DHABI

أبحاث • تنمية • حماية  
RESEARCH • DEVELOPMENT • PROTECTION

### للمزيد من المعلومات :

مستشفى أبوظبي للصقور

ص.ب. ٤٥٥٥٣ أبوظبي، الإمارات العربية المتحدة

هاتف: ٥٧٥٥١٥٥ ٠٠٩٧١٢ فاكس: ٥٧٥٥٠٠١ ٠٠٩٧١٢

هاتف نقال الطوارئ: ٧١١٣٠١٧ ٠٠٩٧١٥٠

## تذكر ما يلي:

- \* إن داء الرداد قد يقضي على الصقور.
- \* إن علاج مرض الرداد ليس سهلاً.
- \* إن الصقور التي تتعرض للإجهاد هي أكثر عرضة للإصابة بداء الرداد من الطيور التي لا تتعرض للإجهاد.
- \* إن العناية الجيدة بالصقور وبمسكنها تقلل من فرص الإصابة بداء الرداد إلى حد كبير.
- \* إن الكشف المبكر عن الداء ضروري لضمان أفضل فرصة للشفاء.
- \* إن الوقاية أسهل من العلاج.
- \* إذا كنت تعتقد بأن طيرك مصاب بالرداد توجه به إلى الطبيب البيطري بأسرع وقت ممكن لتشخيص الداء وتلقي العلاج.